



РУКОВОДСТВО ПОЛЬЗОВАТЕЛЯ

AIR WASHER

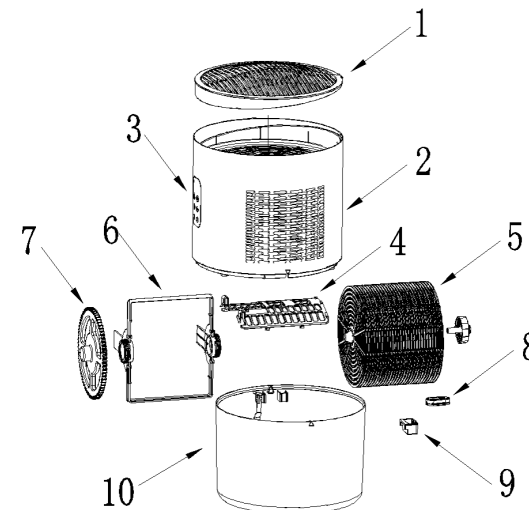
МОЙКА ВОЗДУХА



ТЕХНИЧЕСКИЕ ХАРАКТЕРИСТИКИ

Название	Увлажнитель (мойка воздуха) JWA-214SAW; JWA-214SAB
Напряжение	220-240 В
Частота напряжения	50/60 Гц
Номинальная потребляемая мощность	32 Ватт
Назначение	Увлажнение и очищение воздуха от загрязнений
Способ увлажнения	Водяной барабан с испарительными дисками
Производительность (макс.)	300 мл/час
Защита от поражения электрическим током	Класс II
Объем резервуара воды	4,5 литра
Площадь обслуживаемого помещения	До 40 м ²
Габаритные размеры	250 x 250 x 396
Вес	3,7 кг

ВНЕШНИЙ ВИД



1. Верхняя крышка
2. Корпус (верхняя часть)
3. Панель управления
4. Нижняя защитная крышка
5. Испарительные диски
6. Удерживающая рамка испарительного барабана
7. Шестеренка испарительного барабана
8. Слот с ионами серебра
9. Контейнер для ароматизатора
10. Резервуар для воды

ФУНКЦИИ И ОСОБЕННОСТИ

1. Полное разделение водяной и электрической частей, что исключает возможные риски в случае незаметной протечки и короткого замыкания.
2. Простое и интуитивно понятное управление.
3. Обеззараживание воды в поддоне с помощью ионов серебра.
4. С функцией ароматического диффузора.
5. Автоматическое отключение с предупреждением при отсутствии воды.
6. Автоматическая регулировка процесса естественного испарения для поддержания идеальной влажности воздуха.
7. Прочные пластиковые испарительные диски из материала защищенного от плесени.
8. Простая разборка испарительного барабана для обслуживания (мойки) испарительных дисков.
9. В конструкции применен дизайн испарительных дисков с акцентом на бесшумную работу устройства.
10. Корпус устройства из ABS пластика обеспечивает необходимую прочность и безопасность конструкции.

ПРИНЦИПИАЛЬНАЯ СХЕМА



ФУНКЦИИ И ОСОБЕННОСТИ



Включение/Выключение

Для начала работы устройства необходимо подключить его к источнику питания. После этого на экране устройства на 1 секунду появится индикация, а также прозвучит звуковой сигнал длительностью 1 секунду. После этого устройство перейдет в режим ожидания. Для запуска увлажнителя необходимо один раз нажать на кнопку Вкл./Выкл. Устройство начнет работать на высокой скорости. Для остановки работы устройства и перехода в режим ожидания необходимо повторно нажать на кнопку Вкл./Выкл.



Низкая производительность увлажнения

Нажмите, чтобы настроить работу устройства в режиме низкой мощности увлажнения.



Высокая производительность увлажнения

Нажмите, чтобы настроить работу устройства в режиме высокой мощности увлажнения.



Ультрафиолетовая лампа

Во время работы устройства, нажмите на данную кнопку чтобы включить ультрафиолетовую (УФ) лампу. Повторное нажатие на эту кнопку приведет к отключению УФ-лампы.

ИНСТРУКЦИЯ ПО ЭКСПЛУАТАЦИИ

Контейнер для ароматизатора (Арома-контейнер)

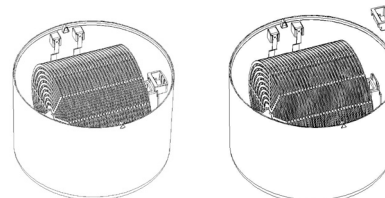


Рис. 1

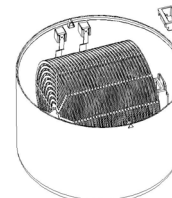


Рис. 2

Рисунок 1: Найдите арома-контейнер внутри резервуара для воды и извлеките его.

Рисунок 2: Установите арома-контейнер в выделенное место в резервуаре и зафиксируйте его.

Очистка и обслуживание

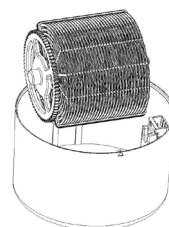


Рис. 3

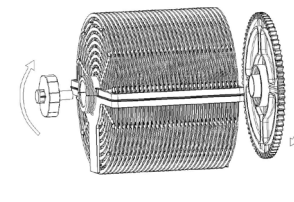


Рис. 4

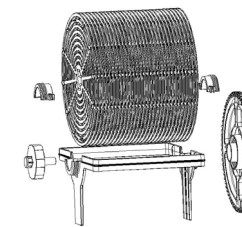


Рис. 5

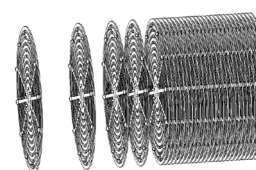


Рис. 6



Рис. 7

Рисунок 3: Извлеките барабан с испарительными дисками и арома-контейнер из емкости для воды.

Рисунок 4: Возьмитесь за ручку вала испарительного барабана с одной стороны и шестеренку привода с другой, далее поверните их в направлении, показанном на рисунке, раскрутите и отложите их в сторону.

Рисунок 5: Снимите две полукруглые скобы на кронштейне ролика, затем извлеките барабан с испарительными дисками.

Рисунок 6: После этого барабан может быть разделен на отдельные части (диски).

Рисунок 7: Влейте раствор моющего средства в резервуар для воды, поместите туда испарительные диски и помощью губки и щетки очистите внутреннюю поверхность резервуара и дисков. Удалите моющее средство и тщательно промойте резервуар и компоненты чистой водой, затем снова соберите все элементы конструкции в обратном порядке.

Условия эксплуатации

1. Увлажнитель воздуха предназначен для эксплуатации при температуре от 1°C до 45°C и влажности воздуха ниже 80%.
2. При использовании в закрытом пространстве или в среде с относительной влажностью воздуха более 70%, рекомендуется использовать прибор на низкой мощности.
3. Используйте чистую воду температурой ниже 40°C (рекомендуется использовать дистиллированную воду).
4. При использовании устройства после длительного перерыва, не забудьте очистить резервуар для воды и желоб для подачи воды.

Порядок применения

- (1) Отсоедините верхнюю часть корпуса и залейте воду в резервуар для воды. Обратите внимание на то, чтобы уровень воды не превышал максимально допустимый. Затем плотно прижмите корпус устройства к резервуару для воды.
- (2) Включите питание, и устройство перейдет в режим ожидания.
- (3) Пожалуйста, используйте устройство и его функции в соответствии с инструкциями по эксплуатации.
- (4) В случае отсутствия воды в устройстве, на индикаторе загорается красный индикатор, после чего устройство прекратит работу. После заполнения водой необходимо вручную перезапустить устройство, при этом все настройки будут сохранены в прежнем виде.
- (5) Для использования функции ароматизации необходимо выполнить следующие действия:
 1. Извлеките ароматизатор из слота.
 2. Нанесите водорастворимое ароматическое масло на губку.
 3. Поместите ароматизатор обратно в устройство. Функция ароматизации включится автоматически при включении машины.
 4. Для отключения функции ароматизации или при длительном неиспользовании машины извлеките губку с маслом из арома-контейнера, установите арома-контейнер обратно в устройство.

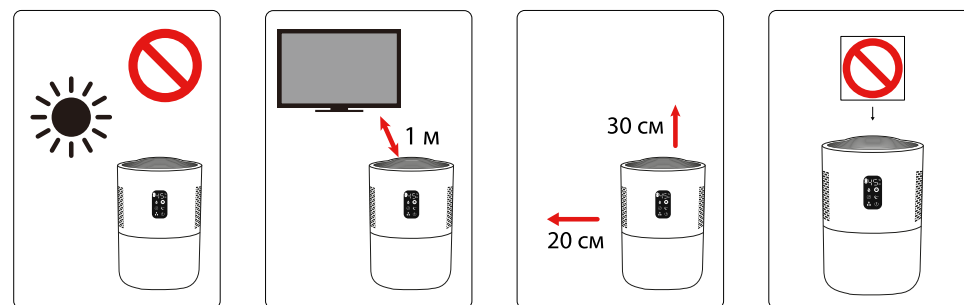
Рекомендации по бережному использованию

- Во избежание выпадения осадка солей на деталях увлажнителя, рекомендуется использовать для заправки дистиллированную воду.
- Чтобы избежать повреждения датчика влажности, не используйте для его очистки твердые и острые предметы.
- Не оставляйте воду в баке на длительное время, если прибор не эксплуатируется, вода должна быть удалена из резервуара.
- В случае длительного неиспользования увлажнителя необходимо отключить его от сети электропитания.
- Перед тем как убрать увлажнитель в оригинальную коробку, необходимо очистить и высушить все его части.

МЕРЫ ПРЕДОСТОРОЖНОСТИ

Инструкции по безопасному применению

1. Не размещайте устройство в следующих местах:
 - Под прямыми солнечными лучами или вблизи источников тепла, таких как вентиляционные отверстия или нагретые поверхности. Это может привести к деформации, ухудшению качества, обесцвечиванию и поломке устройства.
 - Рядом с другими электронными устройствами, такими как телевизоры и радиоприемники, так как это может вызвать искажения изображения и шум. Рекомендуется размещать устройство на расстоянии не менее 1 метра от другой техники. Так же в случае, если иные приборы подключены к одной и той же розетке, что и увлажнитель воздуха, могут возникнуть искажения изображения и шум. В этом случае подключите увлажнитель воздуха к другой розетке.
2. Разместите устройство на твердой ровной поверхности. Не размещайте устройство в местах прохода и активности людей, это может привести к его случайному опрокидыванию.
3. Для обеспечения эффективной циркуляции воздуха в помещении, рекомендуется разместить прибор на расстоянии не менее 30 сантиметров с левой и правой стороны от стен, мебели, штор и других препятствий.
4. Не кладите никакие предметы на устройство, так как это может привести к его поломке. Не размещайте устройство вблизи магнитов и металлических изделий.
5. Не перекрывайте доступ воздуха в устройство, не ставьте предметы на пути входящего или выходящего воздуха.



ПРЕДОСТЕРЕЖЕНИЯ!

1. Не перемещайте устройство во время его работы. Не тяните за шнур питания при его перемещении или хранении. Вытягивание шнура питания может привести к короткому замыканию или повреждению внутренней части шнура, что может вызвать возгорание или поражение электрическим током.
2. Не перерезайте и не перекручивайте шнур питания, не тяните и не сгибайте вилку питания слишком сильно. Если шнур питания всё же повреждён, во избежание опасности его необходимо заменить на новый, обратившись к производителю, в сервисную службу или к специалисту. Непрофессионалам категорически запрещается разбирать устройство во избежание поражения электрическим током.
3. Перед подключением устройства к электросети убедитесь, что на вилку и руки не попала вода. В противном случае есть риск поражения электрическим током.
4. Не подключайте устройства, к источнику питания напряжение которых превышает значение ~220В (5А).
5. Не прикасайтесь к вилке сетевого шнура мокрыми руками, это может привести к поражению электрическим током.
6. Не засовывайте пальцы или металлические предметы в отверстие выхода воздуха. Это может привести к поражению электрическим током или травмам. Не допускайте попадания внутрь устройства воды, легковоспламеняющихся моющих средств или других жидкостей, чтобы избежать поражения электрическим током или пожара.
7. Данное устройство не может заменить стандартные системы вентиляции, а также пылесосы и кухонные вытяжки, которые используются ежедневно для уменьшения содержания пыли в воздухе.
8. Не используйте это устройство с газовыми, нагревательными приборами или кухонными принадлежностями.
9. Не применяйте это устройство в помещениях с повышенной влажностью или температурой, например, в ванной комнате, туалете или на кухне.
10. Никогда не устанавливайте устройство в следующих условиях:
 - В неустойчивом положении, поскольку это может привести к падению и, как следствие, к травмам, утечке электрического тока, поражению электрическим током или пожару.
 - В условиях высокой температуры и влажности воздуха, например, в ванных комнатах, где устройство может стать причиной поражения электрическим током или возгорания из-за утечки электричества.
 - В местах, где на кухне образуется сажа.
11. Не рекомендуется использовать устройство в помещениях обрабатываемых инсектицидами содержащими ладан.
 - В устройстве могут накапливаться остатки химических веществ, которые впоследствии будут попадать в помещение при работе устройства и представлять опасность для вашего здоровья.
 - После применения инсектицида, тщательно проветрите помещение перед использованием очистителя воздуха.
12. Не рекомендуется использовать очиститель воздуха, когда вы сжигаете благовония или mosquito coils спирали. Это может привести к появлению неприятного запаха на фильтре очистителя.

ОБЯЗАТЕЛЬНЫЕ ДЕЙСТВИЯ

1. Немедленно остановите работу устройства и отключите питание, если вы заметили что-либо из следующего:
 - Во время работы возникли нехарактерные звуки или вибрации.
 - Изделие стало слишком горячим и появился запах гари.Помните, что любое из этих условий может привести к поражению электрическим током, возникновению искр, дыма или пожара.
2. Регулярно очищайте вилку сетевого шнура.
 - Если вилка загрязнена, влага может попасть внутрь и повредить изолированную часть, что может привести к возгоранию.
 - Если прибор не используется в течение длительного времени, пожалуйста, отсоедините шнур питания от розетки.
3. Перед проведением технического обслуживания прибора необходимо обязательно отключить его от сети. В противном случае существует риск внезапного включения прибора, что может привести к поражению электрическим током и травмам.
4. Необходимо обеспечить плотное соединение вилки с розеткой, поскольку неплотное соединение может привести искрению, перегреву или возгоранию. Не следует использовать повреждённую вилку или неисправную розетку.
5. Извлеките вилку сетевого шнура из розетки используя изолированную часть вилки. Не пытайтесь вытащить вилку из розетки, потянув за шнур питания. Это может привести к повреждению шнура, поражению электрическим током, короткому замыканию или возгоранию.
6. В случае возникновения любой из перечисленных ниже ситуаций, пожалуйста, незамедлительно отключите питание устройства и обратитесь в сервисный центр:
 - Неисправность выключателя.
 - Чрезмерный нагрев шнура питания или вилки.
 - Появление необычного звука или вибрации.
 - Обнаружение любых других отклонений или неисправностей.
7. Запрещается самостоятельно разбирать устройство во избежание поражения электрическим током.

Общее указание по мерам безопасности: Данное устройство не предназначено для использования лицами, включая детей младше 8 лет, с ограниченными физическими, сенсорными или умственными способностями, а также лицами, не обладающими достаточным опытом и знаниями, за исключением случаев, когда они находятся под наблюдением или получили инструкции от лица, ответственного за их безопасность. Необходимо обеспечить надзор за детьми, чтобы предотвратить их игры с устройством. В случае повреждения шнура питания, его необходимо заменить, обратившись к производителю, его сервисному агенту или другим квалифицированным специалистам, во избежании опасности.

ПОИСК НЕИСПРАВНОСТЕЙ

Распространённая проблема, описание неисправности и способы её устранения.

Проблема	Возможные причины	Решения
Не дует воздух	Устройство не подключено к сети	Подключите устройство к электрической сети
	Устройство не включено	Включите устройство
	Нет воды в резервуаре	Залейте воду в резервуар
	Слишком много воды в резервуаре для воды	Слейте лишнюю воду и следите за тем, чтобы уровень воды был ниже максимума
Необычный туман и запах	Новое устройство	Удалите верхнюю крышку и поместите резервуар для воды в прохладное и сухое место на 12 часов
	Вода слишком грязная или находится в баке слишком долго	Очистите резервуар для воды и наполните его чистой водой
Нехарактерный шум	Защитная крышка в верхней части устройства установлена неправильно	Установите защитную крышку в правильном положении
	Увлажнитель стоит на неровной поверхности	Установите увлажнитель на твердую и ровную поверхность
	Неправильно установлен водяной барабан	Установите водяной барабан согласно инструкции



Импортер (поставщик) на территории Российской Федерации:
ООО «БИОТРЕЙД ДИСТРИБЬЮШН»
109428, Москва, Рязанский проспект, д.8А, стр. 1, ком. 30, пом. IV, эт. 2.
Тел.: +7(495)937-72-28

