

## Правила безопасной эксплуатации

- Подключается в электросеть (АС) переменного тока с напряжением 220-240 V.
- Вставьте вилку Электрического Обогревателя Для Ног в заземленную розетку.
- Используйте в соответствии с правилами, изложенными в руководстве пользователя. Всегда используйте обогреватель в горизонтальном положении с электронной приборной панелью вверх. Ни в коем случае не используйте вертикально или вверх ногами.
- Обязательно вынимайте вилку прибора из розетки, если не собираетесь использовать его в ближайшее время.
- Кабель не должен находиться под ногами.
- Оберегайтесь ударов и царапин при переносе и монтаже.
- Не используйте устройство в других целях, кроме как для согревания ног. Не кладите на него ткань, не накрывайте поверхность.
- Наступайте на прибор в тапочках или обуви, не наступайте босиком и не садитесь на обогреватель.
- Запрещается эксплуатация в помещениях где находятся и хранятся легковоспламеняющиеся вещества (бензин, растворители и т.п).
- Не используйте устройство на мокрой или влажной поверхности, не погружайте его в жидкость и не допускайте попадания жидкости внутрь устройства. Оберегайтесь удара электрическим током.
- Оставьте кабель устройства свободным во избежание его натяжения. Не тяните за шнур, вынимайте вилку из сети взявшись за вилку.
- Не используйте с жирной и промасленной обувью.
- Не кладите никаких подставок под устройство.
- Будьте осторожны, приближаясь к оборудованию, перед которым стоит обогреватель для ног.
- Не используйте на деревянных и текстильных полах (ковры, коврики и т. д.).
- Ни в коем случае не прикасайтесь к устройству мокрыми руками.
- Ремонт и вскрытие корпуса Электрического Обогревателя Для Ног может производить только сотрудники сервисного центра.
- Будьте внимательны к детям, чтобы они не могли играть с прибором.
- Обязательно должны соблюдаться актуальные нормы для соединительного шнура и электрической сети.
- Хранить подальше от бумаги, ткани и других легковоспламеняющихся материалов.
- Для перемещения сначала выключите его, подождите до остывания. После остывания можете перенести его.
- Шнур не должен проходить через ковёр или палас.
- Не перегружайте электрическую сеть.
- Во время работы поверхность нагревается. Не касайтесь поверхности.
- Прибор запрещается располагать непосредственно вблизи ванны, умывальника, бассейна.
- При работе соблюдайте все противопожарные меры безопасности.
- Не пользуйтесь, если у него поврежден шнур питания, его нужно заменить. Обращайтесь в сервисный центр, в магазин продавший Вам товар или к дилеру.
- В случае неисправности устройства обращайтесь в сервисный центр, в магазин продавший Вам товар или к дилеру.
- Внимание, если розетка сильно нагрета, испорчена немедленно выключите прибор из электросети. Сильный нагрев указывает на неполадку розетки. Обратитесь в сервисный центр.



### Уважаемые покупатели,

Просим Вас внимательно прочитать руководство по эксплуатации для эффективного использования изделия.

### ВАЖНОЕ ПРИМЕЧАНИЕ

1. При покупке изделия не забудьте проверить правильность заполнения гарантийного талона продавцом.
2. Прибор прошел требовательный контроль на качество. Внимательно прочитайте инструкцию перед началом использования обогревателя для ног, сохраните инструкцию на будущее.
3. Пожалуйста, обращайтесь в сервисный центр, при необходимости ремонта прибора.
4. Прибор не работает при первом включении или есть дефект, обращайтесь в сервисный центр, в магазин продавший Вам товар или к дилеру.

Все продукты производства IVIGO имеют сертификат CE.

**Фирма Производитель:** *mastas*  
MASTAŞ Makina Kalıp Sanayi ve Ticaret A.Ş.  
Nilüfer Bulvarı No: 3 NOSAB, Bursa / Türkiye

[www.ivigo-rus.ru](http://www.ivigo-rus.ru)

### ГАРАНТИЙНЫЙ ТАЛОН

Спасибо за приобретение техники премиум-класса IVIGO!

Электроприборы IVIGO изготовлены в соответствии с международными стандартами, проходя на каждом этапе производства детальный анализ и контроль качества.

**Гарантия IVIGO на конвекторы - 10 лет, на полотенцесушители - 5 лет, на остальные приборы - 2 года, начиная с даты продажи.**

**Желаем Вам приятного использования IVIGO!**

*Фирма-экспортер: MASTAŞ İşi Cihazları San. ve Tic. A.Ş.  
Фирма производитель: MASTAŞ Makina Kalıp Tic. San. A.Ş.*

*Адрес: НОСАБ Бульвар Нилуфер, №3 БУРСА – ТУРЦИЯ*

*Тел.: +0090 224 411 11 14 / Факс: +0090 224 411 11 21  
Импортер: ООО «Эмпория Групп»,*

*ИНН7735605767*

*Юр.адрес: г. Москва, г. Зеленоград, Савёлкинский пр-д, д.4, п. XXI, к.13*

*Тел.: +7 (495) 772-12-92, [www.ivigo-rus.ru](http://www.ivigo-rus.ru)*

*Сервисный центр: г. Москва, проспект Андропова, д. 22, тел.: +7 (495) 772-12-92*

Дата продажи, номер заказа/счета: .....

Модель: .....

Серийный №: .....

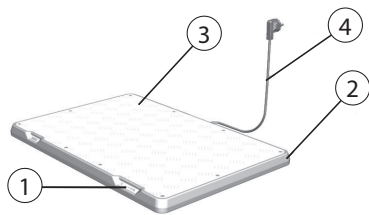
Продавец: .....

Адрес: .....

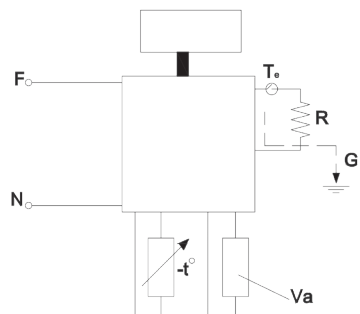
Телефон: .....

Подпись, печать: .....





1. Цифровой пульт управления
2. Корпус
3. Верхняя поверхность с датчиком обнаружения присутствия
4. Кабель со вилкой



F: Фаза  
N: Нейтраль  
T: Предохранительный термостат  
R: Сопротивление  
G: Заземление  
-t: NTC  
Va: Функция обнаружения присутствия

## 1. ВВЕДЕНИЕ И ТЕХНИЧЕСКИЕ ХАРАКТЕРИСТИКИ

Прочный корпус обогревателя для ног iVigo из листового металла обеспечивает безопасное использование устройства в течение многих лет в тяжелых условиях. Установленный внутри устройства нагреватель нагревает расположенную на нем алюминиевую пластину, обеспечивая равномерное распределение тепла. Рифленая поверхность алюминиевой пластины предотвращает скольжение стопы в случае использования стоя, обеспечивая безопасное использование.

Благодаря функции дистанционного управления, вы можете управлять своим обогревателем, не прикасаясь к нему.

Благодаря запатентованной технологии обнаружения присутствия, если устройство не используется в течение длительного времени, оно переходит в режим ожидания, предотвращая тем самым ненужное потребление энергии.

Благодаря приборной панели на устройстве можно следить за уровнем температуры обогревателя.

Если штекерный кабель поврежден, он должен быть заменен уполномоченным электриком.

### ТЕХНИЧЕСКИЕ ХАРАКТЕРИСТИКИ

Модель	ELA 300
Длина мм	500
Ширина мм	700
Глубина мм	40
Вес кг	7,36
Мощность Ватт	300
Напряжение Вольт	220-240
Эл.ток А	1,13
Частота Гц	50-60
Длина кабеля м	1.8
Класс защиты	I
Функция обнаружения присутствия	Стандарт
Предохранительный термостат	Стандарт
Показатель электроэнергии	Стандарт
Защита от попадания воды (IP)	IP66
Цвета	Серый

## 2. ИНСТРУКЦИЯ ПО ИСПОЛЬЗОВАНИЮ



Приборная панель

Когда обогреватель работает на максимальной мощности, он потребляет 300 Вт

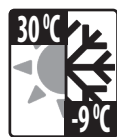
Если температура поверхности устройства превышает 60°C, уровень мощности будет постепенно снижаться. В зависимости от условий внешней среды

Энергопотребление устройства и мощность нагрева могут меняться.

Устройство поддерживает постоянную температуру поверхности на установленном уровне.

Это световой индикатор, который указывает на то, что к обогревателю прикоснулись. Он автоматически отключается через 3 секунды

- Ожидание
- Это световой индикатор, указывающий, что обогреватель работает на минимальной мощности на 1-м уровне
- Это световой индикатор, указывающий, что обогреватель работает на максимальной мощности на 2-м уровне.
- Это световой индикатор, указывающий, что обогреватель на уровне максимальной мощности (Turbo Timer) работает с таймером. Когда этот индикатор загорается, после нажатия кнопки Таймер система обнаружения присутствия отключается на 8 часов.
- Датчик управления



www.ivigo-rus.ru

### Включение устройства

Вставьте вилку в розетку с заземлением. Ваше устройство включится. Когда устройство включено, вы увидите световой индикатор готовности на приборной панели. Световой индикатор готовности указывает на то, что к устройству подается электричество.

Для того, чтобы устройство начало работать необходимо нажать кнопку Питания (POWER) на пульте дистанционного управления. При нажатии кнопки питания устройство начнет работать на 1-м уровне, и на приборной панели загорится световой индикатор 1-ого уровня.

### Увеличение и уменьшение температуры

Если вы хотите повысить или понизить температуру, вы можете установить ее на нужное вам значение, нажав соответствующую кнопку на пульте дистанционного управления (кнопка (+) для увеличения, кнопка (-) для понижения).

Если вы хотите использовать устройство на максимальной рабочей мощности, вы можете использовать кнопку Включения на Максимальной Мощности (Таймер) на пульте дистанционного управления или переключить работу устройства на 2-й уровень. Система обнаружения присутствия отключается на 8 часов с момента нажатия кнопки Таймера.

**Внимание:** В случае утери пульта дистанционного управления, для изменения уровня нагрева достаточно будет нажать на верхнюю поверхность обогревателя примерно 5, 6 раз, один раз в секунду, в течение первых 30 секунд после включения устройства.

Устройство нельзя выключить без пульта дистанционного управления, оно выключится само по истечении времени нахождения во включенном состоянии (1 час) или его необходимо отключить от сети.

### Обнаружение присутствия

Многие пользователи забывают выключить устройство в конце дня или из-за того, что они не остаются в одном и том же месте в течение дня, и в результате возникает ненужное потребление энергии. Система обнаружения

присутствия активируется автоматически при нажатии на верхнюю поверхность устройства, обеспечивая удобство использования. Во время работы устройства на 1-м и 2-м уровнях, если в течение 1 часа не будет обнаружено присутствия (человек не оказывает давления на устройство), оно автоматически переходит в режим ожидания (состояние готовности) и прекращает нагрев. В типичной ситуации использования эта функция значительно снижает потребление энергии. Когда устройство обнаружит присутствие в режиме ожидания (Готов), оно продолжит работу с уровня, на котором оно прекратило работу.

### Непрерывная работа устройства

В случаях, когда необходимо быстрее нагреть помещение, устройство можно перевести в режим Турбо, чтобы обеспечить его непрерывную работу на максимальной мощности в течение 8 часов. По истечении этого периода устройство вернется к последнему установленному уровню мощности, и функция обнаружения присутствия будет активирована.

Для того, чтобы использовать устройство на Таймере, достаточно нажать кнопку Таймера на пульте дистанционного управления, когда обогреватель для ног работает на любом из уровней либо на 1-м, либо на 2-м. Для выхода из Таймера необходимо снова нажать кнопку Таймер. При выходе из Таймера обогреватель для ног будет продолжать работать на том уровне, на котором он работал до Таймера. Пока устройство работает на Таймере, на приборной панели будет гореть световой индикатор Turbo.

### Выключение устройства

Обогреватель для ног можно выключить тремя способами:  
1- Когда на нагреватель не оказывается никакого давления, устройство автоматически прекращает нагрев через 1 час.  
2- При нажатии кнопки питания на пульте дистанционного управления устройство выключается.  
3- Длительное удерживание нажатой кнопку Вкл/Выкл на устройстве выключает устройство.

**Внимание:** Пока устройство не будет отключено от сети, световой индикатор готовности на устройстве будет гореть.

## 3. ОЧИСТКА И ОБСЛУЖИВАНИЕ

Обогреватель IVIGO рассчитан на долгие годы службы без какого-либо технического обслуживания. Ни в коем случае не используйте для его чистки растворяющие и абразивные жидкие и порошкообразные моющие средства. Если вы считаете, что с устройством возникла проблема, обратитесь в сервисный центр или к дилеру. При проведении любых работ по техническому обслуживанию и очистке устройство должно быть выключено, а сетевой кабель отсоединен от розетки.

### ПЕРЕД ОБРАЩЕНИЕМ К ДИЛЕРУ, НУЖНО СДЕЛАТЬ СЛЕДУЮЩЕЕ

1. В первую очередь проверьте, включена ли розетка в электросеть.
2. Убедитесь, что в розетке, которую вы используете, есть электричество.